



# 高水邸 Plan 1

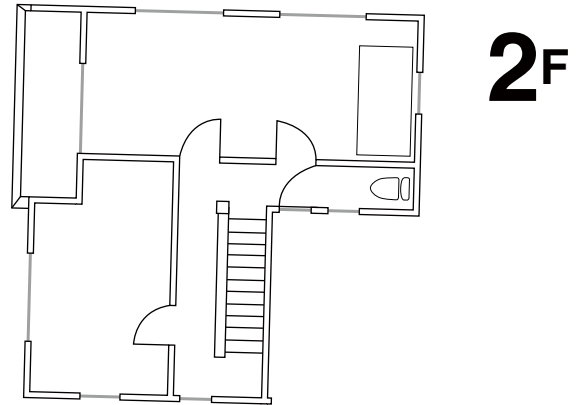
## 東濃ヒノキの大黒柱のある家 設計／牧野正人



敷地周辺は、畑が広がる平坦地でのどかな風景を残す落ち着いた場所である。この敷地条件を最大限活かし、各部屋を南面へ向け「採光」・「通風」が確保できる様考える。

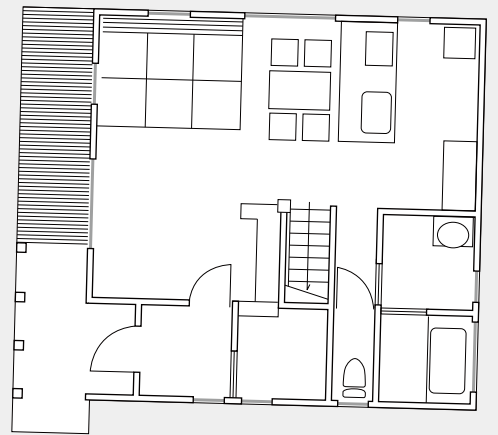
今回の、コンペのテーマである大黒柱を建物中心部に配し、2階床梁を表しとしました。外部ポーチには目隠し堀と木材(自然素材)をポイントに使用することにより、周辺環境に溶け込むと共に、家の個性をも演出しています。

夫婦二人、子供一人の3人家族が暮らす住宅。コンパクトな空間の中にも家族3人が暮らすのに十分なスペースを確保しました。又、水廻りを集約する事により、動線を簡潔にし使いやすさを考慮しました。将来、ご家族が増えた場合を考慮して、二階子供室を家具等で2部屋に間仕切りできる事、少スペースではあるが、建物東側に増築スペースを確保しました。



2F

1F



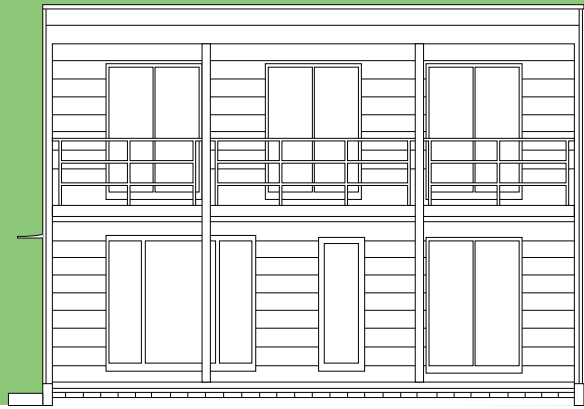
中津川市産東濃ヒノキの大黒柱のある家  
産直住宅の建築設計コンペ



# 高水邸 Plan2

## 無駄な飾りを排除した、 シンプルでシャープな総2階の家

設計／早川 昌宏

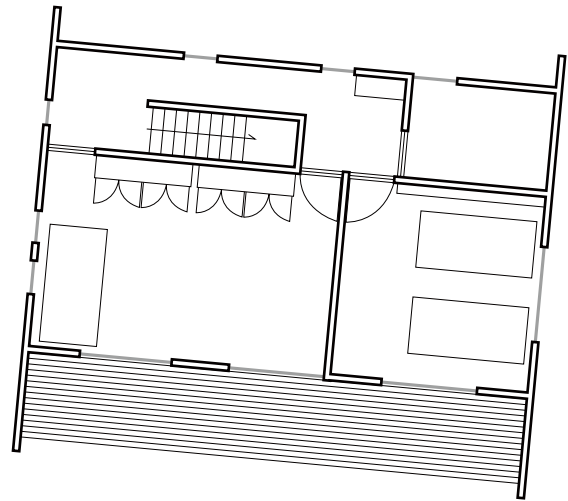


敷地周辺は、畑が広がる平坦地でのどかな風景を残す落ち着いた場所である。この敷地条件を最大限活かし、各部屋を南面向け「採光」・「通風」が確保できる様考える。

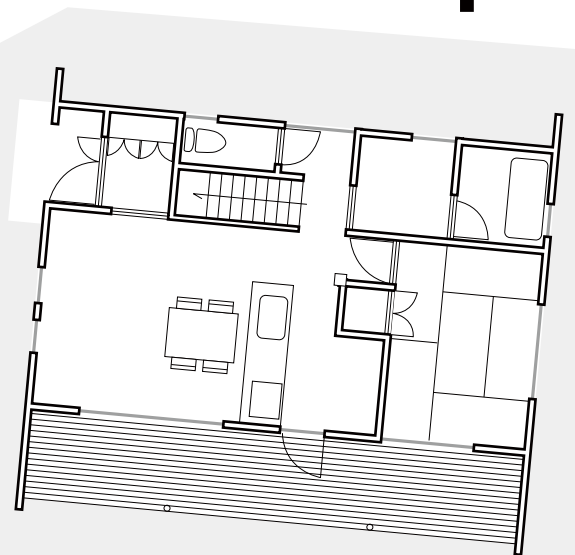
今回の、コンペのテーマである大黒柱を建物中心部に配し、2階床梁を表しました。外部ポーチには目隠し堀と木材(自然素材)をポイントに使用することにより、周辺環境に溶け込むと共に、家の個性をも演出しています。

夫婦二人、子供一人の3人家族が暮らす住宅。コンパクトな空間の中にも家族3人が暮らすのに十分なスペースを確保しました。又、水廻りを集約する事により、動線を簡潔にし使いやすさを考慮しました。将来、ご家族が増えた場合を考慮して、二階子供室を家具等で2部屋に間仕切りできる事、少スペースではあるが、建物東側に増築スペースを確保しました。

# 2F



# 1F



中津川市産東濃ヒノキの大黒柱のある家

# 産直住宅の建築設計コンペ



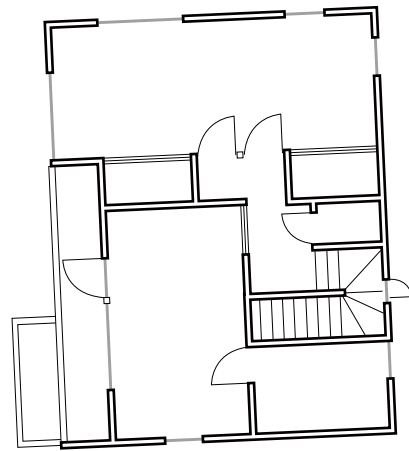
# 高水邸 Plan3

## 東濃ヒノキの大黒柱のある家 設計／高木 章

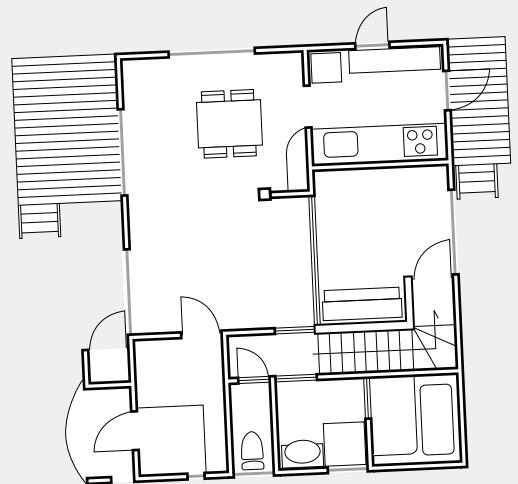


高水様の予算と希望条件を満たし得る計画を考えた時、建物延べ面積は、30坪内外、建物形状は、コスト面でも総2階にすることが妥当だと考えました。また、現在、造成された建設予定地を視察させて頂きましたところ、東側隣地は、将来建物が建設されるであろうこと、西及び北側は、将来どうなるかは不明のようですが、現在のところ、当面建設される様子のないこと、特に北側については、景観的にも山々が見え、癒される風景であること、従って、西風、北風の通りが良さそうな状況であること、敷地と道路との関係上、南東からのアプローチになること、などを考慮に入れ計画をいたしました。

### 2F



### 1F



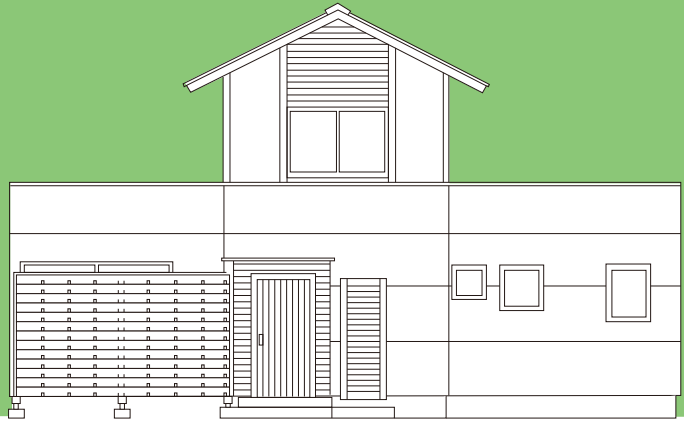
### 中津川市産東濃ヒノキの大黒柱のある家 産直住宅の建築設計コンペ



高水邸  
Plan4

## 将来比較的容易に 増築できる夢を残す家

設計 / 渡辺 雄二



質疑応答

**Tさん:**いきなりですが、2階のトイレは…?

**Y:**ありません(キッパリ) 最初にお話をうかがった時から、コレはあきらめていただくと決めていました。習慣の改善で対応してください(高飛車!)

**Tさん:**浴室も狭すぎませんか?

**Y:**狭いです(これまたキッパリ)というより、今主流の1.5坪に迫るようなユニットバスに比較するとです。0.75坪タイプですから。ただ、浴槽そのものは1.2mの長さがあり、私も同サイズを使っていますが特に狭いとも思ってません。洗い場はやはり少々窮屈ですね(我が家の洗い場はもう45cm広いです)。

**Tさん:**洗面所はどうですか?

**Y:**今回は洗面所というより、脱衣・洗濯室として造って洗面は洗面コーナーとして、別に計画しています。これにより、娘さんが入浴中でも締め出されることなく洗面できます。脱衣所としては、問題ない広さだと思います。

**Tさん:**システムキッチンの大きさはどのくらいですか?

**Y:** 2.7mの長さで計画しました。又、独立した食卓を…というご希望でイチオウ計画しています(多分、高水さんのイメージとは違うはずですが)やはり面積的に対面タイプは無理だと判断し、ダイニングキッチンとなっています。玄関方面から丸見えもどうかと思い、高さ1.5m程度の造り付け収納家具で目隠しと厨房機器の作業スペースを確保しました。

食卓と収納家具の位置を入れ替えると、もっと広く感じられるとは思いますが玄関から入ってくると、いきなり目の前が食卓で、厨房内部が全て晒されます。どうなのでしょう?

**Tさん:** 量 予備室というのは、客間として使えますか?それと暗くないですか?

**Y:** いわゆる客用御座敷としては無理です。暗くはないはずですが、直射日光は午後以降しか入りませんし隣家が建ったら直射日光は得られなくなることは充分考えられます。しかし、私はこの部屋は重要だと考えています。当面は持込筆筒の置き場を兼ねた書斎的に利用したり、万一の宿泊も御二人なら可能です。(布団の収納場所もあります)。そしておそらく10年後には、この部屋がご夫妻の寝室になると思うんです。ですからくれぐれも物置にしないように。

**Tさん:** 玄関脇に倉庫がありますが…?

**Y:** そうですね。25坪の家には少々不釣り合いな広さですね。階段下もフルに利用して、アウトドア用品、履物、季節用品、捨てられないゴミ、いざとなったら筆筒の一本くらいは入れられるかな。車も至近距離まで寄せられます。

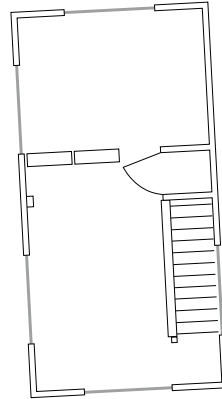
**Tさん:** 二階はワンルームなんですか?

**Y:** ハイ。本棚を造って間仕切りしてます。本棚の移動で間仕切り位置を変えることも可能です。完全に独立した部屋にはならないので、娘さんからのプーイングは覚悟の上です。ロフトベッドは可能です。

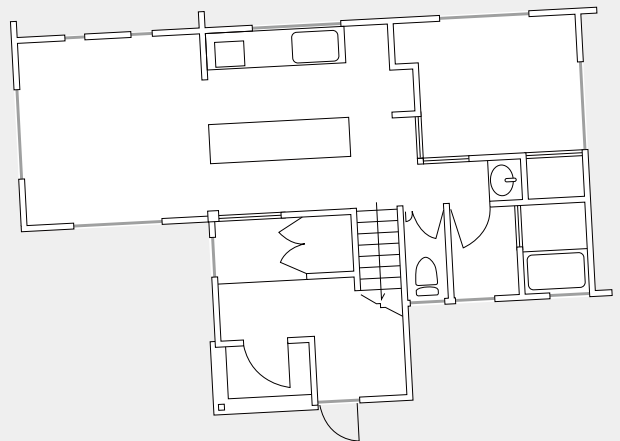
**Tさん:** 今日のところは以上です。

**Y:** 「25坪でどんな家が建てられるのか」というご主人の疑問に対する答えの一つにでもなったでしょうか?ありがとうございました。

2<sup>F</sup>



1<sup>F</sup>



中津川市産東濃ヒノキの大黒柱のある家  
産直住宅の建築設計コンペ